

GZY-WIFI-M08 配置手册 V1.2

一. 快速开始向导.....	1
二. 查看模块是否连接.....	7
三. 设置 TCP 的工作模式.....	9
四. 异常处理.....	12
Q1.如果搜索不到模块的 WIFI 信号怎么办?	12
Q2.如果搜索到了模块的 WIFI 信号,但是忘记登入 IP 怎么办?	12
Q3. ping 不通模块怎么办?	12
Q4.模块工作模式被修改了怎么办?	13
Q5.模块复位了怎么办?	14
Q6.为什么打不开 web 服务器网页?	14
Q7.ping 得通模块,但是连接不上读写器怎么办?.....	14

GZY-WIFI-M08 WIFI 模块（以下简称"模块"）有 3 种工作模式：**AP、STA、AP Client（AP+STA）**，在配置的时候强烈建议客户使用 **AP Client 模式**，不要使用 **STA 模式**，以免在模块不能连接到路由器的情况下，主机将搜索不到模块，不能再次进行模块配置，只能打开机壳做硬复位了。

打开电源，等待启动约 30s 后，模块初始化完成。

模块出厂是 **AP-Client 模式**，**SSID=“Serial Wifi”**，**密码 12345678**。

一. 快速开始向导

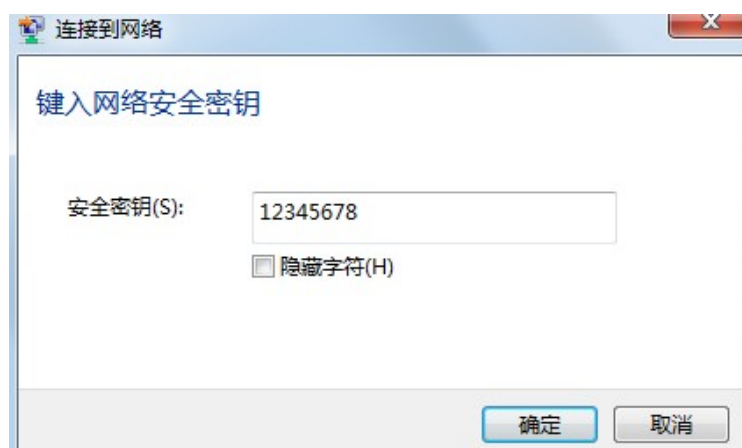
1. 连接 WIFI 模块



打开 PC 的无线 WIFI，查看可用的 WIFI 连接，

选

择 **Serial Wifi**，连接-输入密码：12345678。

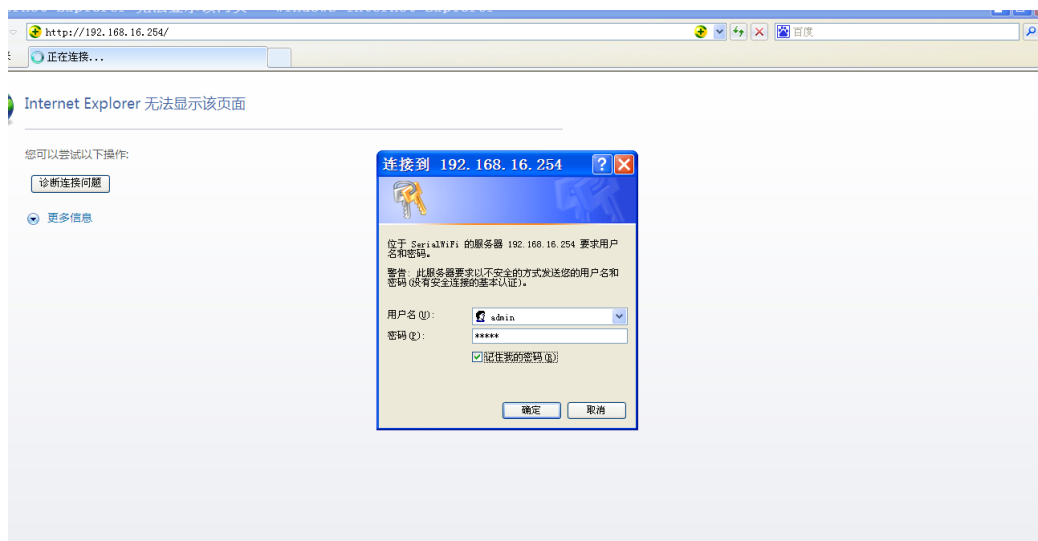


点击“确定”，等待 wifi 连接成功。

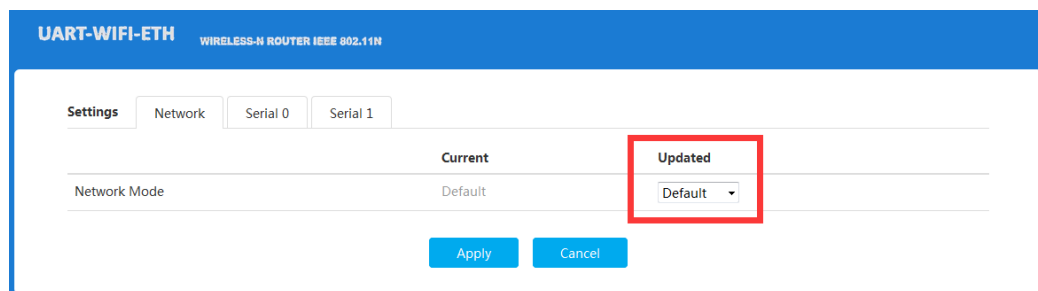
注：“Serial Wifi”这个 WIFI 名字只是出厂设置，客户可以根据需要自行修改。

2. 登入 wifi 模块

成功连接模块以后，在 IE 浏览器上输入 192.168.16.254（出厂默认 IP），时间可能长些，弹出登入框。输入用户名和密码（出厂默认用户名和密码均为：**admin**），如下图：



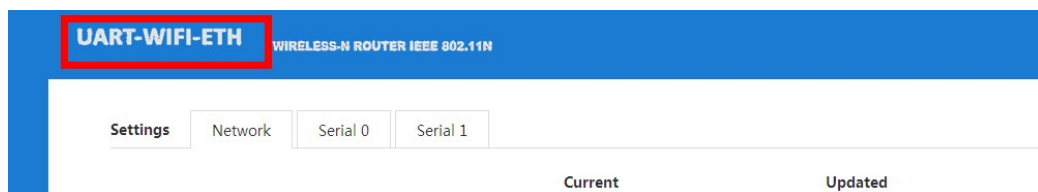
点“确定”，登录后主界面显示如下：



注意：登录后，需保持 Network Mode 为 default，切勿改为其它模式。

3. 进入配置界面

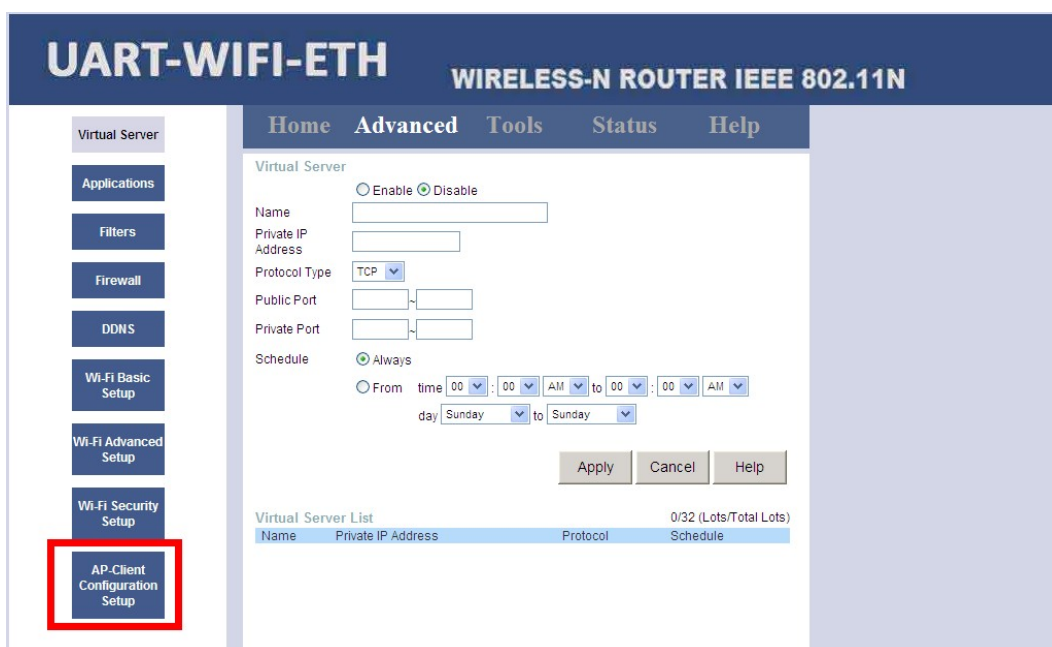
在主界面中，点击下图红框中的“UART-WIFI-ETH”图标，进入配置界面。



配置界面如下图所示。点击“Advanced”，进入高级设置页面。



在高级配置页面中，选择“AP-Client Configuration Setup”，进入wifi连接配置界面。



wifi 连接配置界面如下图所示。首先把下面红框中的 APcli Function 设置为 Enable，使能 AP Client 功能。

UART-WIFI-ETH

WIRELESS-N ROUTER IEEE 802.11N

Home

Advanced

Tools

Status

Help

Virtual Server

Applications

Filters

Firewall

DDNS

Wi-Fi Basic Setup

Wi-Fi Advanced Setup

Wi-Fi Security Setup

AP-Client Configuration Setup

AP-Client Configuration Setup

APCli Function

Disable

Ch	SSID	BSSID	Security	Signal (%)	W-Moe	ExtCh	NT
1		697A0E7BABF06:5fa7:WPA1PSKWPA2PSK/AES	WPA1PSKWPA2PSK/AES	70	11b/g/n	NONE	In
1	avsdsp	50:da:00:84:04:86	WPA1PSKWPA2PSK/AES	20	11b/g/n	NONE	In
1	RR106	c0:61:18:d4:20:42	WPA1PSKWPA2PSK/AES	91	11b/g/n	ABOVE	In
1	hfsdlaodai	14:75:90:5c:6e:ec	WPA1PSKWPA2PSK/AES	29	11b/g/n	ABOVE	In
1	ChinaNet-pirJ	e0:30:05:8e:08:b9	WPA1PSKWPA2PSK/TKIP/AES	2	11b/g/n	NONE	In
1	JYK88	8c:f2:28:a9:90:68	WPA1PSKWPA2PSK/AES	57	11b/g/n	ABOVE	In
1	RR104	04:5f:a7:44:3e:60	WPA1PSKWPA2PSK/AES	70	11b/g/n	NONE	In
2	ChinaNet-YVgF	c4:04:7b:85:a0:92	WPA1PSKWPA2PSK/TKIP/AES	24	11b/g/n	ABOVE	In
3	pesotec.com	b0:48:7a:1d:02:90	WPAPSK/TKIP	0	11b/g	NONE	In
6	RR106	30:fc:68:f9:b7:51	WPA1PSKWPA2PSK/AES	83	11b/g/n	BELOW	In
6		c8:3a:35:34:ec:e8	WPAPSK/AES	0	11b/g/n	ABOVE	In
6	WirelessAP	78:d3:8d:e4:50:b0	WPA2PSK/AES	24	11b/g/n	NONE	In
6	BLACKBEAN	f4:83:cd:60:e6:eb	WPA1PSKWPA2PSK/AES	5	11b/g/n	BELOW	In

AP Client 功能使能后，界面显示如下图。Wireless Network 框用于输入模块要连接的 wifi 路由器参数。最下面的列表为当前模块扫描到的 wifi 信号列表。

UART-WIFI-ETH

WIRELESS-N ROUTER IEEE 802.11N

Home

Advanced

Tools

Status

Help

Virtual Server

Applications

Filters

Firewall

DDNS

Wi-Fi Basic Setup

Wi-Fi Advanced Setup

Wi-Fi Security Setup

AP-Client Configuration Setup

AP-Client Configuration Setup

APCli Function

Enable

Wireless Network

Network Name(SSID)

BSSID

Security Mode

Disable

Ch	SSID	BSSID	Security	Signal (%)	W-Moe	ExtCh	NT
1		697A0E7BABF06:5fa7:WPA1PSKWPA2PSK/AES	WPA1PSKWPA2PSK/AES	70	11b/g/n	NONE	In
1	avsdsp	50:da:00:84:04:86	WPA1PSKWPA2PSK/AES	20	11b/g/n	NONE	In
1	RR106	c0:61:18:d4:20:42	WPA1PSKWPA2PSK/AES	91	11b/g/n	ABOVE	In
1	hfsdlaodai	14:75:90:5c:6e:ec	WPA1PSKWPA2PSK/AES	29	11b/g/n	ABOVE	In
1	ChinaNet-pirJ	e0:30:05:8e:08:b9	WPA1PSKWPA2PSK/TKIP/AES	2	11b/g/n	NONE	In
1	JYK88	8c:f2:28:a9:90:68	WPA1PSKWPA2PSK/AES	57	11b/g/n	ABOVE	In
1	RR104	04:5f:a7:44:3e:60	WPA1PSKWPA2PSK/AES	70	11b/g/n	NONE	In
2	ChinaNet-YVgF	c4:04:7b:85:a0:92	WPA1PSKWPA2PSK/TKIP/AES	24	11b/g/n	ABOVE	In

在 Network Name 中输入要连接 WIFI 的 SSID（如 JCG-37F4C），如果要连接的 WIFI 路由器有密码，还需要把加密方式 Security Mode 项从“Disable”改为对应的加密方式。

- Filters
- Firewall
- DDNS
- Wi-Fi Basic Setup
- Wi-Fi Advanced Setup
- Wi-Fi Security Setup
- AP-Client Configuration Setup

Wireless Network

Network Name(SSID)

JCG-37CF4C

BSSID

(optional)

Security Mode

WPA

WPA

Authentication Mode

WPA2-Personal

WPA Algorithms

☐ TKIP
 ☒ AES

Pass Phrase

88888888

Ch	SSID	BSSID	Security	Signal (%)	W-Moe	ExtCh	NT
1	0xE6B581E8B9F9E	24:05:0f:15:53:11	WPA1PSK/WPA2PSK/AES	0	11b/g/n	ABOVE	In
1	RR106	c0:61:18:d4:20:42	WPA1PSK/WPA2PSK/AES	83	11b/g/n	ABOVE	In
1	ChinaNet-xCSP	0c:4c:39:1e:ce:f2	WPA1PSK/WPA2PSK/TKIP/AES	0	11b/g/n	NONE	In
1	hfsdlaodai	14:75:90:5c:6e:ec	WPA1PSK/WPA2PSK/AES	26	11b/g/n	ABOVE	In
1	pesotec.com	14:75:90:d1:ca:3c	WPA1PSK/AES	10	11b/g/n	NONE	In
1	RR104	04:5f:a7:44:3e:60	WPA1PSK/WPA2PSK/AES	76	11b/g/n	NONE	In
1	JYK88	8cf2:28:a9:90:68	WPA1PSK/WPA2PSK/AES	60	11b/g/n	ABOVE	In
1		697A0E7BABF06:5fa7:WPA1PSK/WPA2PSK/AES	WPA1PSK/WPA2PSK/AES	70	11b/g/n	NONE	In
1	avdsp-guest	50:da:00:84:04:87	WPA1PSK/WPA2PSK/AES	18	11b/g/n	NONE	In
3	pesotec.com	b0:48:7a:1d:02:90	WPA1PSK/TKIP	0	11b/g	NONE	In
6	RR106	30:fc:68:f9:b7:51	WPA1PSK/WPA2PSK/AES	86	11b/g/n	BELOW	In
6	JCG-37CF4C	04:5f:a7:37:cf:4c	WPA1PSK/WPA2PSK/AES	100	11b/g/n	BELOW	In

在 Security Mode 处选择加密方式后，会显示对应的加密参数框，如下图中选择的是 WPA 加密方式。请根据扫描到的 WIFI 信号列表中的数据选择对应的 WPA 的参数，最后在“Pass Phrase”中输入需要连接的 WIFI 路由器的密码。

- Applications
- Filters
- Firewall
- DDNS
- Wi-Fi Basic Setup
- Wi-Fi Advanced Setup

AP-Client Configuration Setup

APCLI Function

Enable

Wireless Network

Network Name(SSID)

JCG-37CF4C

BSSID

(optional)

Security Mode

WPA

WPA

Authentication Mode

WPA2-Personal

WPA Algorithms

☐ TKIP
 ☒ AES

Pass Phrase

88888888

6	JCG-37CF4C	04:5f:a7:37:cf:4c	WPA1PSK/WPA2PSK/AES	100	11b/g/n	BELOW	In
---	------------	-------------------	---------------------	-----	---------	-------	----

注意：此处的加密方式必须和要连接的路由器一致，如果不一致，是连接不上路由的。以上加密方式是本文示范用的路由器的加密方式，客户应该根据自己的实际情况，自行调整。

Wireless Network

Network Name(SSID) JCG-37CF4C

BSSID (optional)

Security Mode WPA

WPA

Authentication Mode WPA2-Personal

WPA Algorithms ☐ TKIP ☒ AES

Pass Phrase 88888888

Ch	SSID	BSSID	Security	Signal (%)	W-Moe	ExtCh	NT
1	avsdsp	50:da:00:84:04:86	WPA1PSK/WPA2PSK/AES	26	11b/g/n	NONE	In
1	TP-LINK_666	30:fc:68:90:90:fe	WPA1PSK/WPA2PSK/AES	10	11b/g/n	ABOVE	In
1	ChinaNet-xCSP	0c:4c:39:1e:ce:f2	WPA1PSK/WPA2PSK/TKIP/AES	15	11b/g/n	NONE	In
1	RR106	c0:61:18:d4:20:42	WPA1PSK/WPA2PSK/AES	99	11b/g/n	ABOVE	In
1	JYK88	8c:f2:28:a9:90:68	WPA1PSK/WPA2PSK/AES	55	11b/g/n	ABOVE	In
6	RR104	04:5f:a7:44:3e:60	WPA1PSK/WPA2PSK/AES	86	11b/g/n	NONE	In
6	RR106	ec:17:2f:68:62:e0	WPA2PSK/AES	34	11b/g/n	ABOVE	In
6	MERCURY_C236FA	0c:82:68:c2:36:fa	NONE	0	11b/g/n	ABOVE	In
6	ilcent	88:25:93:5c:18:0b	WPA1PSK/WPA2PSK/AES	0	11b/g/n	BELOW	In
6	RR	14:e6:e4:b9:74:d2	WPA2PSK/AES	100	11b/g/n	ABOVE	In
6	JCG-37CF4C	04:5f:a7:37:cf:4c	WPA1PSK/WPA2PSK/AES	100	11b/g/n	BELOW	In
6		69:7a:0e:7b:ab:f0:6f:a7	WPA1PSK/WPA2PSK/AES	100	11b/g/n	BELOW	In
6	RR106	30:fc:68:f9:b7:51	WPA1PSK/WPA2PSK/AES	86	11b/g/n	BELOW	In
11	HUAWEI-D3AB	74:a5:28:01:d3:ab	WPA2PSK/AES	24	11b/g/n	NONE	In

Apply Cancel Help

配置完成以后，点上方图中的 Apply 保存。点击 Apply 后，需耐心等待约 30 秒，WIFI 模块重启成功后会显示下图的成功页面。

UART-WIFI-ETH WIRELESS-N ROUTER IEEE 802.11N

Home AdvancedTools Status Help

Success

Continue

4. 设置模块静态 IP

模块连接上 WIFI 路由器后，默认获取 IP 的方式是 DHCP，如果要连接的 WIFI 路由器不支持 DHCP 功能，可将模块的 WAN IP 根据 WIFI 路由器的要求设置成静态 IP。

在配置页面中点击“Home”，进入主配置页面，然后点击左边的“WAN”菜单，进入 WAN 设置页面。如下图所示：

UART-WIFI-ETH **WIRELESS-N ROUTER IEEE 802.11N**

OpMode
Wizard
WAN
LAN
DHCP
Wireless

Home AdvancedTools Status Help

WAN Settings

☒ Dynamic IP Address Obtain an IP address automatically from your ISP.
☐ Static IP Address Set static IP information provided to you by your ISP.

Dynamic IP Address

Host Name WIFIAP (Optional)

MAC Address (Optional) - - - - -

Primary DNS Address 192.168.1.1

Secondary DNS Address (Optional)

MTU 1500

Automatic Reconnection ☒ Enable ☐ Disable

WAN 的默认配置是 Dynamic Address，即动态 IP，选择 Static IP Address，即可配置为静态 IP。选择静态 IP 后，需根据 WIFI 路由的要求，配置对应的 IP、掩码、网关、DNS 等信息。配置完成后点击“Apply”，保存配置。

UART-WIFI-ETH **WIRELESS-N ROUTER IEEE 802.11N**

OpMode
Wizard
WAN
LAN
DHCP
Wireless

Home AdvancedTools Status Help

WAN Settings

☐ Dynamic IP Address Obtain an IP address automatically from your ISP.
☒ Static IP Address Set static IP information provided to you by your ISP.

Static IP Address

IP Address 192.168.1.43

Subnet Mask 255.255.255.0

ISP Gateway Address 192.168.1.1

MAC Address (Optional) - - - - -

Primary DNS Address 192.168.1.1

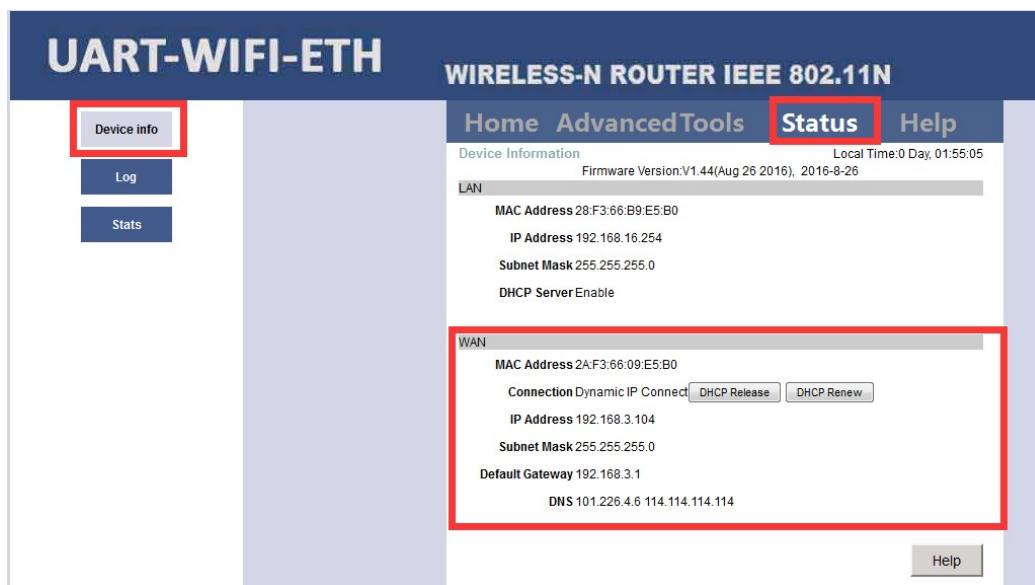
Secondary DNS Address (Optional)

MTU 1500

二. 查看模块是否连接

方法 1:

在配置界面中，点击进入“Status”状态页面，左边选择“Device info”，即可在 WAN 状态栏中看到连接状态。下图为连接上路由器后的状态，模块从路由器上成功获取到 192.168.3.104 的 IP。



注意：使用此方法查看模块状态，需将模块断电后再上电，重新进入配置界面查看，否则此处状态可能未更新，依然为旧的状态。

方法 2:

用电脑搜索刚才设置模块连接的 wifi 路由信号“JCG-37F4C”，并连接进去。



登入路由器，查看用户列表主机名为 WiFiAP 的 IP 地址：

DHCP 客户端列表

序号	主机名称	MAC 地址	IP 地址	过期时间
1	WiFiAP	2A:F3:66:09:E5:B0	192.168.1.100	23:55:52
2	lenovo-PC	34:DE:1A:B1:8C:44	192.168.1.101	23:58:47

在线客户端列表

序号	MAC 地址	IP 地址	状态
1	2a:f3:66:09:e5:b0	192.168.1.100	有效
2	34:de:1a:b1:8c:44	192.168.1.101	有效
3	2a:f3:66:09:e5:b0	192.168.1.43	有效

刷新

此处为路由器界面，不同厂家的路由器显示可能不一样，自行查看。

在 cmd 窗口，输入 ping 192.168.1.100

```
C:\ 管理员: C:\Windows\system32\cmd.exe
Microsoft Windows [版本 6.1.7601]
版权所有 (c) 2009 Microsoft Corporation。保留所有权利。

C:\Users\lenovo>ping 192.168.1.100

正在 Ping 192.168.1.100 具有 32 字节的数据:
来自 192.168.1.100 的回复: 字节=32 时间=8ms TTL=64
来自 192.168.1.100 的回复: 字节=32 时间=1ms TTL=64
来自 192.168.1.100 的回复: 字节=32 时间=44ms TTL=64
来自 192.168.1.100 的回复: 字节=32 时间=7ms TTL=64

192.168.1.100 的 Ping 统计信息:
    数据包: 已发送 = 4, 已接收 = 4, 丢失 = 0 (0% 丢失),
    往返行程的估计时间<以毫秒为单位>:
        最短 = 1ms, 最长 = 44ms, 平均 = 15ms

C:\Users\lenovo>
```

可以看到，设备已经连通。

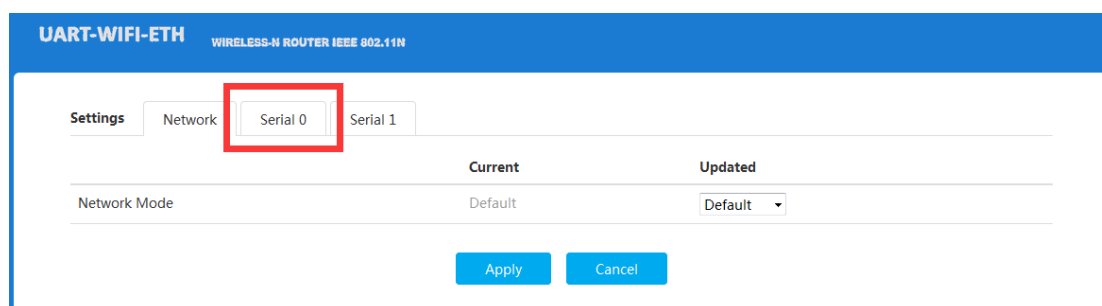
三. 设置 TCP 的工作模式

设备连通以后，可以配置模块使用 TCP 通讯的工作方式，建议：如果读写器使用应答模式，把模块设置成服务器，PC 作为客户端；如果读写器使用主动模式，把模块设置成客户端，PC 作为服务器。

重新连接模块：Serial Wifi



进入主页面，点击 Serial 0 进入串口 0 设置界面。



注意：此处的波特率必须和读写器的波特率一致，否则将导致不能通讯，此处示例是 57600，具体波特率值要看读写器的设置，比如读写器是 38400，那么此处也应该改为是 38400；如果读写器的波特率是 19200，那么此处的波特率必须是 19200。

Settings	Network	Serial 0	Serial 1
		Current	Updated
Network Mode		Default	Default ▾
		Apply	Cancel

Settings	Network	Serial 0	Serial 1
		Current	Updated
Baudrate		57600	57600
Data Width		8	8 ▾
Parity		NONE	NONE ▾
Stop Bit		1	1 ▾
Flow Control		Disable	Disable ▾

1. 模块作为 TCP 服务端

在 Socket Protocol Type 处选择 TCP Server，显示如下：

Settings	Network	Serial 0	Serial 1
Baudrate	Current	Updated	
57600		57600	
Data Width	8	8	
Parity	NONE	NONE	
Stop Bit	1	1	
Flow Control	Disable	Disable	
Socket Protocol Type	Tcp Server	Tcp Server	
Locale Port	6000	6000	
Packet Framing Lenth	200	200	
Packet Framing Timeout	20	20	
Packet Framing Interval	10	10	
TCP Timeout	0	0	
Reconnect Interval	200	200	
TCP Keep Alive	1	1	
TCP Max Connect	100	100	

此处示例端口是 6000，客户可以根据需要更改为其它端口。

Socket Protocol Type	Tcp Server	Tcp Server ▾
Locale Port	6000	6000

点击下面的 **Apply** 保存设置，此时 WIFI 模块作为服务器的 IP 是 192.168.1.100，通讯端口是 6000，PC 端作为客户端。这种模式，可以使用配套的读写器软件，使用 TCP 方式就可以连接使用，客户也可以自己根据通讯协议，自行开发配套的软件。

2. 模块作为 TCP 客户端

在 Socket Protocol Type 处选择 TCP Client，显示如下：

	Current	Updated
Baudrate	57600	<input type="text" value="57600"/>
Data Width	8	<input type="text" value="8"/>
Parity	NONE	<input type="text" value="NONE"/>
Stop Bit	1	<input type="text" value="1"/>
Flow Control	Disable	<input type="text" value="Disable"/>
Socket Protocol Type	Tcp Server	<input type="text" value="Tcp Client"/>
Remote Domain	192.168.1.101	<input type="text" value="192.168.1.101"/>
Remote Port	6800	<input type="text" value="6800"/>
Locale Port	6000	<input type="text" value="6000"/>
Packet Framing Lenth	200	<input type="text" value="200"/>
Packet Framing Timeout	20	<input type="text" value="20"/>
Packet Framing Interval	10	<input type="text" value="10"/>
TCP Connect Timeout	200	<input type="text" value="200"/>
Reconnect Interval	200	<input type="text" value="200"/>
TCP Keep Alive	1	<input type="text" value="1"/>

Remote Domain, Remote Port 分别是要连接的服务器的 IP 和端口号。在这种方式下，客户只需要去建立 TCP 服务器程序，按照用户手册上的协议，接收数据即可。

四. 异常处理

Q1.如果搜索不到模块的 WIFI 信号怎么办？

A: 此情况有可能是设置成了 STA 模式，应联系客服，在客服人员的指导下进行操作。

Q2.如果搜索到了模块的 WIFI 信号，但是忘记登入 IP 怎么办？

A: 需联系客服，在客服人员的指导下完成复位操作。

Q3. ping 不通模块怎么办？

A: 首先检查 PC 和模块是否连接在同一个路由下，在同一个路由的情况下，IP 地址是否在同一个网段，以及是否有 IP 冲突。在以上情况都正常的情况下，如果还是 ping 不通，就应该检查 WIFI 的加密方式是否正确，应先登入路由器的 WIFI 设置，再和模块的 WIFI 设置进行对

比。

- Filters
- Firewall
- DDNS
- Wi-Fi Basic Setup
- Wi-Fi Advanced Setup
- Wi-Fi Security Setup
- AP-Client Configuration Setup

Wireless Network

Network Name(SSID)

JCG-37CF4C

BSSID

(optional)

Security Mode

WPA

WPA

Authentication Mode

WPA2-Personal

WPA Algorithms

☐ TKIP
 ☒ AES

Pass Phrase

88888888

Ch	SSID	BSSID	Security	Signal (%)	W-Moe	ExtCh	NT
1	0xE6B581E8BF9E	24:05:0f:15:53:11	WPA1PSKWPA2PSK/AES	0	11b/g/n	ABOVE	In
1	RR106	c0:61:18:d4:20:42	WPA1PSKWPA2PSK/AES	83	11b/g/n	ABOVE	In
1	ChinaNet-xCSP	0c:4c:39:1e:ce:f2	WPA1PSKWPA2PSK/TKIP/AES	0	11b/g/n	NONE	In
1	hfsdlaodai	14:75:90:5c:6e:ec	WPA1PSKWPA2PSK/AES	26	11b/g/n	ABOVE	In
1	pesotec.com	14:75:90:d1:ca:3c	WPAPSK/AES	10	11b/g/n	NONE	In
1	RR104	04:5f:a7:44:3e:60	WPA1PSKWPA2PSK/AES	76	11b/g/n	NONE	In
1	JYK88	8c:f2:28:a9:90:68	WPA1PSKWPA2PSK/AES	60	11b/g/n	ABOVE	In
1		697A0E7BABF06:5fa7:WPA1PSKWPA2PSK/AES	WPA1PSKWPA2PSK/AES	70	11b/g/n	NONE	In
1	avdsp-guest	50:da:00:84:04:87	WPA1PSKWPA2PSK/AES	18	11b/g/n	NONE	In
3	pesotec.com	b0:48:7a:1d:02:90	WPAPSK/TKIP	0	11b/g	NONE	In
6	RR106	30:fc:68:f9:b7:51	WPA1PSKWPA2PSK/AES	86	11b/g/n	BELOW	In
6	JCG-37CF4C	04:5f:a7:37:cf:4c	WPA1PSKWPA2PSK/AES	100	11b/g/n	BELOW	In

Q4.模块工作模式被修改了怎么办？

A：回到 home 界面，

UART-WIFI-ETH
WIRELESS-N ROUTER IEEE 802.11N

OpMode

Wizard

WAN

LAN

DHCP

Wireless

Welcome to the Network Setup Wizard.

The Network Setup will guide the four quick steps to networking. Please click Next.

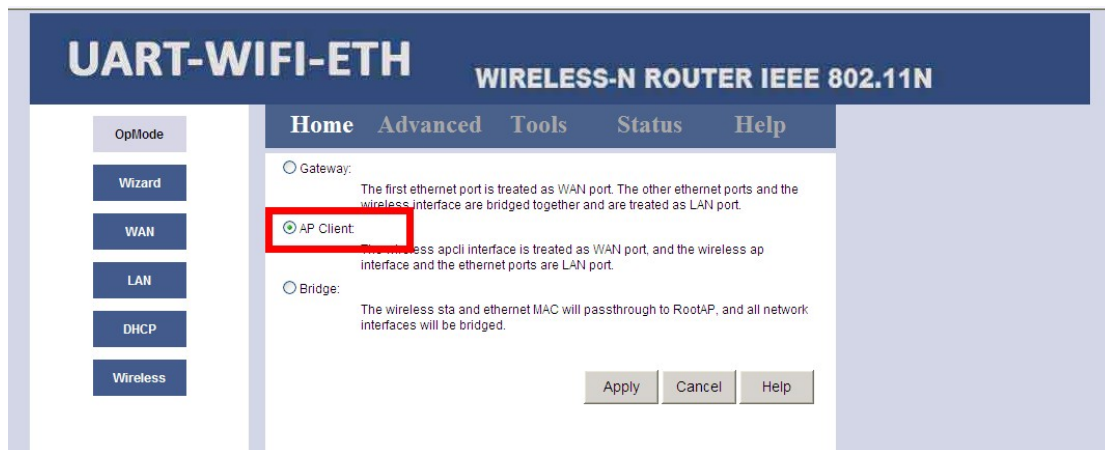
Step 1. Set up an Internet connection

Step 2. Restart

Step 3. Firmware update

Next

点击左上角的 OpMode，选择 AP Client，



再点 Apply 保存应用即可。

Q5.模块复位了怎么办？

A: 首先应按照**快速开始向导**说明，把模块配置好，配置完了再按**异常处理**的第4点，修改模式为 AP Client。

Q6.为什么打不开 web 服务器网页？

A: 检查浏览器是否使用了代理，如使用了代理，需要先把代理设置删除。如果还不能打开，请尝试更换浏览器或更换电脑。

Q7.ping得通模块，但是连接不上读写器怎么办？

A: 首先查看模块的工作方式是TCP Client还是TCP Server，对于读写器设备，如果要调用API通讯，都必须要求是TCP Server模式，如果客户是自己按照协议自行开发，则根据实际情况自行调整。

Settings		Network	Serial 0	Serial 1
	Current	Updated		
Baudrate	57600	<input type="text" value="57600"/>		
Data Width	8	<input type="text" value="8"/>		
Parity	NONE	<input type="text" value="NONE"/>		
Stop Bit	1	<input type="text" value="1"/>		
Flow Control	Disable	<input type="text" value="Disable"/>		
Socket Protocol Type	Tcp Server	<input type="text" value="Tcp Server"/>		
Locale Port	6000	<input type="text" value="6000"/>		
Packet Framing Lenth	200	<input type="text" value="200"/>		
Packet Framing Timeout	20	<input type="text" value="20"/>		
Packet Framing Interval	10	<input type="text" value="10"/>		
TCP Timeout	0	<input type="text" value="0"/>		
Reconnect Interval	200	<input type="text" value="200"/>		
TCP Keep Alive	1	<input type="text" value="1"/>		
TCP Max Connect	100	<input type="text" value="100"/>		

在TCP工作模式正常的情况下，如果通讯不上，则查看模块波特率是不是和读写器的波特率一致，如模块设置为57600，那么应通过串口打开读写器，查看波特率是否一致，如果不一致，则需要修改读写器波特率，或者修改模块波特率，两者必须保证是一致的才可以通讯。最后，如果波特率也一致，则查看TCP端口号是否有误。